

# Reconversion d'un grand

- Une restructuration lourde transforme cet ancien grand magasin en agence de publicité.
- Les priorités : amener la lumière naturelle au cœur des plateaux et libérer les volumes.

Construit dans un quartier populaire des faubourgs parisiens, l'ancien magasin de nouveautés « Aux Classes laborieuses » accueille depuis la fin octobre le siège social de l'agence de publicité Euro RSCG BETC.

Cet établissement, conçu à la fin du XIX<sup>e</sup> siècle par l'architecte Jacques Hermant, avait été transformé une première fois dans les années 50 pour accueillir la maison de meubles Léviton, puis désaffecté à la fin des années 70.

Tirant parti du caractère d'origine – belle hauteur sous-plafond, superficie et profondeur des plateaux – la restructuration lourde transforme cet édifice en un lieu unique, à l'opposé d'un immeuble de bureaux standard.

La façade sur le faubourg Saint-Martin, éclectique, est entièrement rénovée. Un nouveau soubassement en pierre calcaire massive de 8 cm d'épaisseur (pierre du Hainaut), plaqué comme un masque devant l'ancien, souligne les arcades. A l'étage, la pierre de taille est ravalée. Derrière la structure de fonte et de fer, les grandes baies occultées pendant de longues années laissent de nouveau entrer la lumière. Pour plus de finesse, les menuiseries en aluminium laqué voient leurs ossatures masquées (Alcan Mecano). En couronne-



ment, on peut de nouveau lire l'enseigne en mosaïques « Aux Classes laborieuses », longtemps dissimulée sous une épaisse couche de peinture.

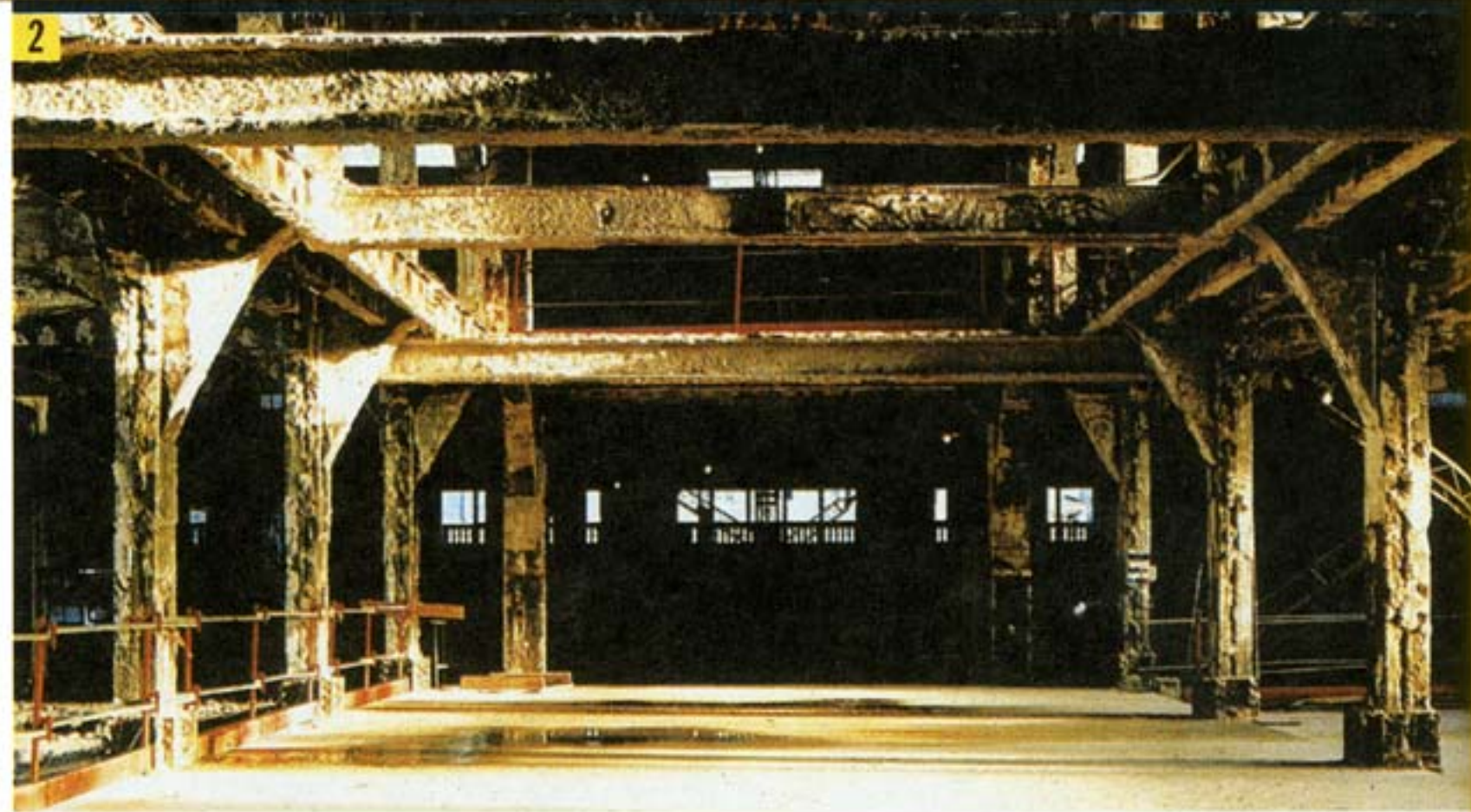
## UN PARI SUR LA LUMIÈRE

Deux verrières zénithales, supprimées avec la surélévation d'un 5<sup>e</sup> étage, éclairaient naturellement le magasin.

Pour restituer la lumière naturelle dans la profondeur des plateaux, la façade latérale située passage du Désir a été démolie et remplacée par un mur rideau vitré toute hauteur, en recul de 6 m par rapport au mitoyen. Comme une coupe franche, il permet de lire le bâtiment tout autant qu'il révèle la ville en fond de scène.

## DES ATRIUMS LIBÉRÉS

A l'intérieur, la réouverture partielle des grands atriums restitue le bâtiment dans sa configuration d'origine. A l'exception des noyaux de circulation, la structure d'origine en béton n'a pas été modifiée, mais seulement protégée par une



projection de plâtre. Au-dessus d'un rez-de-chaussée réservé à une salle de projection et à une galerie d'exposition futures, les deux atriums, libérés des planchers intermédiaires, fédèrent aujourd'hui quatre étages de bureaux. Ils sont répartis en deux modules, les créatifs et les commerciaux.

Ces volumes offrent une grande souplesse en matière d'aménagement : traitement en *open-space*, petits boxes individuels latéraux vitrés, salons.

## PAS DE SURENCHÈRE DANS LA DÉCORATION

Ceinturant les atriums, l'ancienne structure de béton est mise en valeur par la sobriété de la décoration. Les finitions sont brutes, simples, conçues dans l'esprit "loft". Un épais appui en chêne massif et des tissus en Inox (GKD) modèlent les garde-corps. Les écrans de cantonnement des fluides, placés dans les pièces à désenfumage mécanique, sont également en Inox.



# magasin

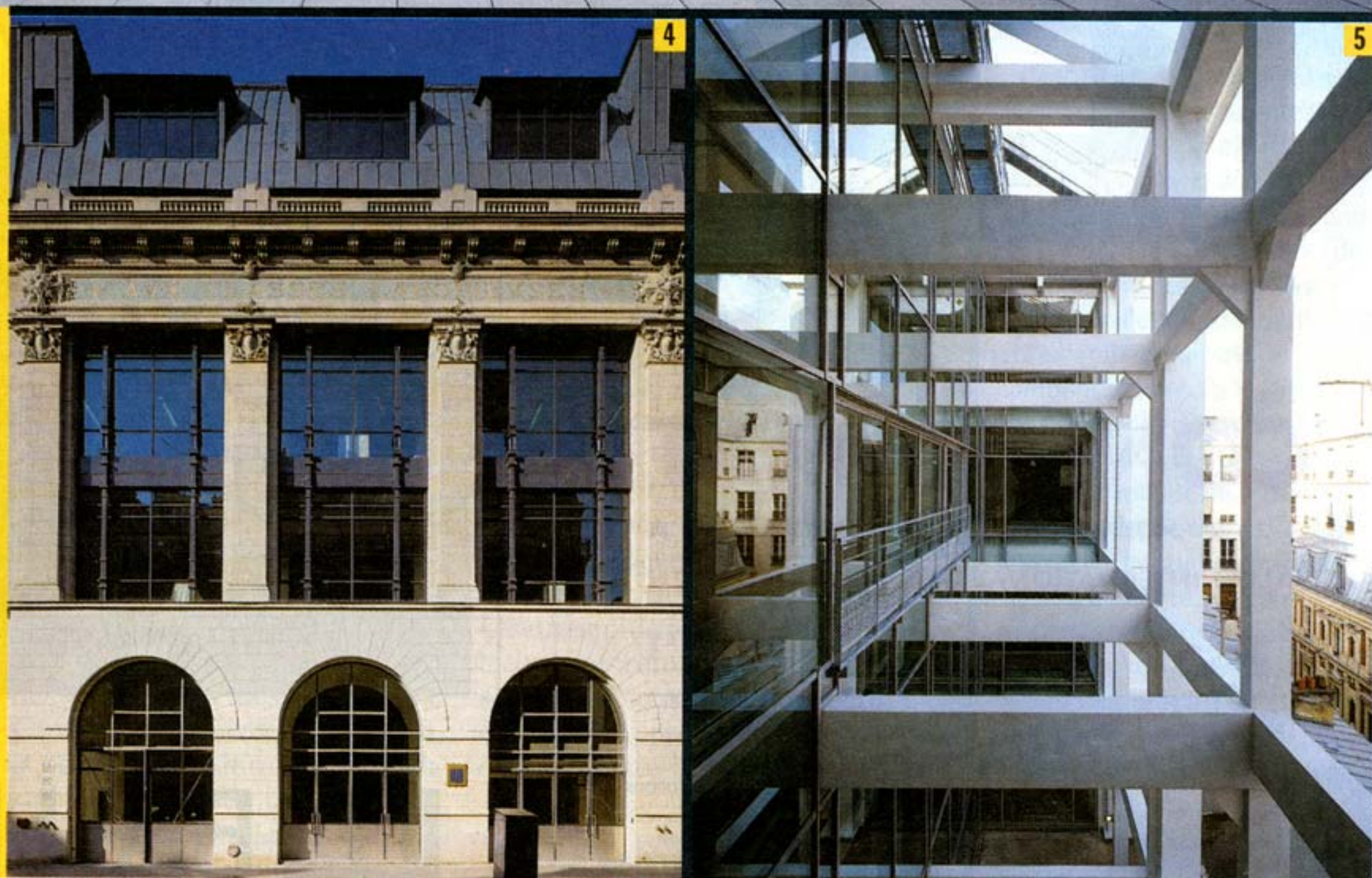


**1 et 2.** Signe d'un nouveau dynamisme dans le quartier, l'établissement désaffecté accueille aujourd'hui une agence de publicité. Les volumes s'organisent autour d'atriums libérés de leurs planchers. La structure rationnelle de béton – une des premières – est d'origine.

**3.** Au dessus, une terrasse à 360° livre une vue panoramique « à couper le souffle », en plein cœur de la capitale.

**4.** La façade sur le faubourg Saint-Martin renoue avec son caractère d'origine : pierre ravalée ou doublée en soubassement – baie vitrée – et enseigne « Aux classes laborieuses ».

**5.** Passage du Désir, la nouvelle façade, en recul de 6 m par rapport à l'ancienne, amène la lumière au cœur des plateaux.



Les sols sont en résine (MBT) teinte gris satiné dans les zones bruyantes, en chêne - un placage huilé à cœur monté sur un contre collé croisé - dans les bureaux, et en moquette dans les circulations et les boxes.

## ACCEPTER DE RENDRE LES FLUIDES APPARENTS

Les bouches en Inox, assurant le renouvellement d'air, sont rigoureusement ordonnées au plafond, de même que les éclairages.

Sous les dalles de béton, les câbles sont disposés au niveau des circulations et raccordés à des boîtiers de sol dans les bureaux.

## UNE ACOUSTIQUE RÉSOLUE SIMPLEMENT

Des panneaux acoustiques en Gyptone au plafond (BPB Placo) et des panneaux de textile (Texaa et Illbruck) utilisés en doublage des cloisons assurent la correction acoustique.

CYRILLE VÉRAN ■

## Fiche technique

- ▶ **Maîtrise d'ouvrage :** Sari développement.
- ▶ **Utilisateur :** Euro RSCG BETC (utilisateur) ; Jesta Capital (propriétaire).
- ▶ **Maîtrise d'œuvre :** Frédéric Jung, architecte; Damien Faraut, assistant; Coteba Management, pilotage et SPS; Khephren, structure; Cica, fluides ; Jean-Paul Lamoureux, acousticien; Façade 2000, BET menuiseries extérieures; Qualiconsult, contrôle.
- ▶ **Principales entreprises :** PCE, gros œuvre; Nunace 3, ravalement et pierre; PR 2 000, plâtrerie; Seralu, menuiseries extérieures; Batibois, menuiseries intérieures ; Garczynski, électricité; SMG, serrurerie; Magout, plomberie; CITC, génie climatique; Reso, sols.
- ▶ **Surface :** 6 200 m<sup>2</sup> HON.
- ▶ **Coût :** 7,62 millions d'euros HT (50 millions de francs).